

CANLLAWIAU

TYSTIOLAETH: TAIR CERDD



Dylai'r canllawiau hyn (a'r cyflwyniad PowerPoint cysylltiedig) gael eu defnyddio ar y cyd â'r comig barddoniaeth 'Tystiolaeth: Tair Cerdd'. Gellid ystyried bod rhannau o'r deunydd a drafodir yn y comig yn sensitif. Ystyriwch ddarllen y ddogfen 'Creu Gofod Diogel' sydd ar gael yn: <https://www.tes.com/teaching-resource/creating-safe-spaces-12081148>

Stribyn comig byr yw TYSTIOLAETH: TAIR CERDD sydd wedi'i greu fel adnodd dysgu i ysgolion a sefydliadau eraill. Mae wedi'i seilio ar farddoniaeth Eric Ngalle Charles, a ffodd Camerŵn pan oedd yn ddwy ar bymtheg oed a threuliodd flynyddoedd yn fewnfudwr anghyfreithlon yn Rwsia. Cyrhaeddodd Gaerdydd ym 1999 a llwyddodd i hawlio lloches.

Darluniwyd y comig barddoniaeth gan Nicky Arscott, artist sy'n byw yng Nghymru. Gyda'i gilydd, mae'r ddau wedi ceisio ailadrodd hanes Eric mewn ffordd sy'n cyflwyno barddoniaeth graffeg i gynulleidfa newydd, sy'n archwilio sut y mae'n bosibl paru delweddau ac iaith i greu ystyr newydd, ac sy'n cyflwyno testunau trafod mewn ffordd hygyrch. Mae themâu'r comig yn cynnwys:

- alltudiaeth a mudo
- y profiad o hawlio lloches yn y DU
- swyddogaeth adrodd straeon i orchfygu trawma
- trosiadau a symbolau personol
- cartref a pherthyn

Mae 'O Dan y Crocbren' yn cyfleu taith Eric o gartref ei febyd yng Nghamerŵn, drwy Rwsia, i Gymru, lle mae'n hawlio lloches. Mae'n gosod stori Eric yng nghyd-destun yr argyfwng ffoaduriaid byd-eang. Mae 'Rhybudd i Blentyn Styfnig' yn adrodd stori Eric drwy gyfrwng symbolau a throsiadau gan archwilio'r gwahanol ffyrdd o ddisgrifio alltudiaeth a'i heffaith ar hunaniaeth Eric.

Y gerdd 'Di-deitl' sy'n dod â'r gyfrol i ben gydag Eric yn myfyrio ar ei brofiad o hawlio lloches yn y DU, a sut y mae'n teimlo i fod 'wedi'ch dal rhwng dau fyd, yn amddifad ac yn methu â symud ymlaen â'ch bywyd'.

Ar hyn o bryd mae Eric yn rhan o brosiect Adrodd y Stori Wales PEN Cymru, menter â'r nod o gefnogi awduron sy'n ffoaduriaid yng Nghymru drwy eu cynorthwyo i fod yn rhan o fyd llenyddol Cymru ac i ddatblygu gyrfa lenyddol yng Nghymru. Ei nod arall yw codi ymwybyddiaeth y cyhoedd o'r heriau sy'n wynebu ffoaduriaid, ceiswyr lloches neu bobl sydd wedi'u dadleoli fel arall yn y DU, yn arbennig yng Nghymru heddiw, a helpu i liniaru'r cynnydd yn senoffobia drwy drefnu digwyddiadau sy'n canolbwyntio ar hanesion ffoaduriaid a thrwy weithio mewn ysgolion gydag awduron sy'n ffoaduriaid. Mae Eric yn perfformio ei waith, sydd wedi'i seilio ar ei brofiadau, ac mae'n arwain dosbarthiadau ysgrifennu creadigol i helpu ffoaduriaid newydd yng Nghaerdydd i ddefnyddio ysgrifennu i orchfygu'r trawma o gael eu dadleoli. Mae Nicky ac Eric hefyd yn arwain gweithdai mewn ysgolion ar gyfer sefydliadau fel Gŵyl y Gelli. I gael rhagor o wybodaeth, cysylltwch â ennyncymru@gmail.com.



Cydnobodu llun: Eric Ngalle Charles

'Rwyf wedi teimlo'r angen i ddefnyddio llenyddiaeth ac ysgrifennu creadigol fel ffordd o orchfygu trawma erioed. Mae hyn wedi gweithio i mi, rwy'n ei argymhell yn fawr.'

“Pan o’n i’n blentyn ro’n i’n meddwl bod barddoniaeth ar gyfer pobl eraill. Fe gymerodd hi flynyddoedd i mi ddod o hyd i’r prydfferthwch a’r cymblethdod o fewn barddoniaeth. Hoffwn helpu plant fel y plentyn yr oeddwn i i ddarganfod y grefft yma o ysgrifennu yn gynt... yn briod gyda delweddau mae’n dod yn hyd yn oed fwy pwerus”

Jackie Morris, darlunydd *The Lost Words*
yn gwneud sylw am y prosiect

Canllawiau Cyffredinol

Crëwyd yr adnodd hwn i’w ddefnyddio yng Nghyfnod Allweddol 3. Mae’r cynlluniau gwersi wedi’u rhannu’n bynciau unigol, ond efallai y bydd yn well gennych ddewis ac addasu gweithgareddau o’r tri ohonynt.

Ceir dolenni i adnoddau eraill ac i sefydliadau sy’n rhoi cymorth a chynghor i bobl ifanc, ffoaduriaid, ceiswyr lloches a mudwyr ar ddiwedd y ddogfen hon.

CELF A DYLUNIO



Cydnabodau llun: N. Arcscott

Dechreuwch drwy wylio'r ffilm fer sydd ar gael yn (<https://youtu.be/1gkdRrFKrVg>) a darllenwch 'Tystiolaeth: Tair Cerdd' gyda'ch gilydd. Efallai hoffech ei ddarllen fwy nag unwaith.

Gweithgaredd 1: Celf Ddilynol

Mae'r gweithgaredd hwn yn cyflwyno'r dysgwyr i gysyniad celf ddilynol fel ffordd o rannu stori. (90 munud)

Deunyddiau:

- Darnau mawr o bapur a phennau
- Casgliad o bapurau newydd heddiw
- Dylai'r myfyrwyr ddewis o amrywiaeth o ddeunyddiau fel papur, inc, siarcol, pen, clai modelu, cylchgronau, darnau o ffabrig, darnau sgrap o bren, deunydd uwch-gylchu, teipiadur, dillad chwarae rhan, deunyddiau awyr agored

Ymarfer 1: Comigau

TRAFODWCH:

- Fel arfer, beth ydym ni'n ei gysylltu â chomigau? (e.e. swigod siarad, paneli, arch-arwyr)
- A oes rhai o'r elfennau hyn i'w gweld yn 'Tystiolaeth: Tair Cerdd'?
- Sut mae 'Tystiolaeth: Tair Cerdd' yn debyg/yn wahanol i gomig 'normal'?

A WYDDOCH CHI? Mae byd comigau'r DU yn fwy amrywiol, arbrol a chyffrous o ran arddull, genre a dull heddiw nag y bu erioed. Ewch i www.brokenfrontier.com am yr adolygiadau, erthyglau a chyfweliadau diweddaraf, cadwch olwg am unrhyw wyliau neu gynadleddau comigau a allai fod yn digwydd yn eich ardal chi...

GWAITH GRŴP:

(Rhowch ryw 20 munud ac anogwch drafodaeth ynghylch y gwaith celf a'r ysgrifennu a'u hymatebion iddynt).

Ffurfiwch grwpiau a rhowch ddarn mawr o bapur a phennau i bob un. Dylai pob grŵp allu gweld y comig. Gofynnwch iddynt sut y mae 'Tystiolaeth: Tair Cerdd' yn eu helpu i ddychmygu sut beth yw hi i fod yn sefyllfa Eric.

Sut mae **arddull** y comig yn adlewyrchu'r hyn y mae Eric a Nicky yn ceisio ei gyfathrebu i'w cynulleidfa? Ystyriwch y canlynol:

- cynnwys
- lliw ac arlliw
- y deunyddiau y mae'r artist wedi'u defnyddio
- lleoliad y testun (geiriau) ar y dudalen
- sut y mae'r lluniau yn gwneud i chi deimlo

TRAFODWCH:

- Pa un sy'n haws ei deall, y lluniau neu'r geiriau?**
- A oes unrhyw dudalennau yn y comig sy'n eich drysu chi?**
- A yw'r lluniau'n eich helpu i ddeall stori Eric?**
- Trafodwch rym defnyddio delweddau i rannu storïau.**

Ymarfer 2: Delweddau Dilynol

Diffiniad celf ddilynol yw math o gelf sy'n defnyddio delweddau mewn trefn benodol er mwyn adrodd stori. Ar y tudalennau dilynol ceir enghreifftiau o gelf ddilynol.

TRAFODWCH:

Edrychwch ar y delweddau ar y ddwy dudalen nesaf (a thudalen 9 o'r comig barddoniaeth). Sut mae pob un o'r enghreifftiau hyn o gelf ddilynol yn adrodd stori? A oes enghreifftiau i'w gweld lle nad yw'r naratif mor syml ag y mae'n ymddangos ar yr olwg gyntaf?

GWAITH GRŴP: (3 neu 4 person i bob grŵp)

Gofynnwch i'r dysgwyr ddewis stori o bapur newydd heddiw. Yna byddant yn trafod sut i ailadrodd y stori o'u dewis drwy gyfres o ddelweddau dilynol gan ddefnyddio'r deunyddiau a ddarperir. Gallan nhw fod mor llythrennol neu mor haniaethol ag y maent yn dymuno wrth ail-greu'r naratif. Dylen nhw ystyried yn ofalus sut maen nhw'n dymuno cyfathrebu'r stori. A fydd yn ddigrif? Yn drist? O Ddifri? Sut bydd y deunyddiau/ technegau maen nhw'n eu dewis yn eu helpu i gyflawni'r effaith hon? Yna dylai pob grŵp dreulio 20-30 munud yn creu eu darn o gelf ddilynol.

TRAFODWCH:

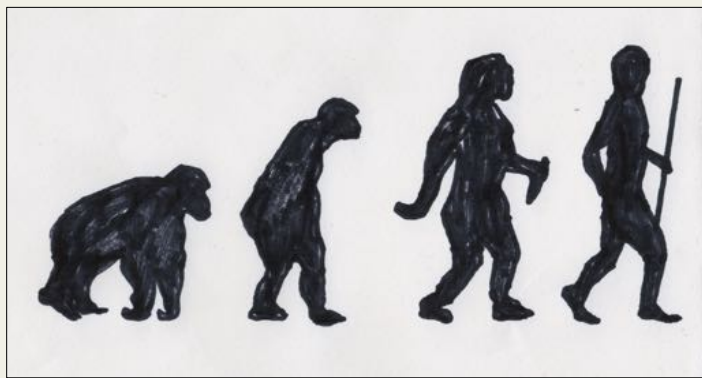
A all grwpiau ddyfalu pa storïau newyddion heddiw y bydd y grwpiau eraill wedi dewis eu cynrychioli?

Pa grŵp oedd wedi adrodd y stori yn y ffordd fwyaf llythrennol?

Stori pwy oedd yr un fwyaf haniaethol?

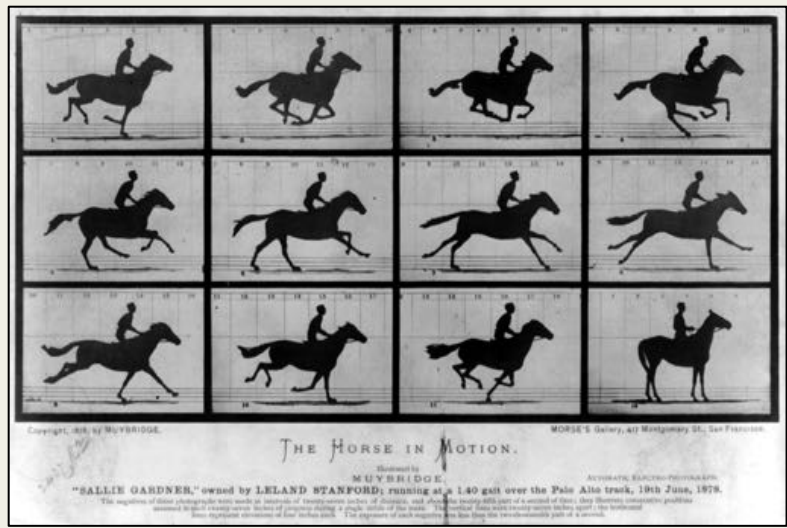
Sut oedd y deunyddiau y dewisodd y grŵp wedi effeithio ar ddehongliad y dysgwyr o'r stori?

Mae'n bwysig nodi bod gwahanol ffynonellau cyfryngau a phapurau newydd yn fframio storïau mewn ffyrdd gwahanol a bod y dysgwyr yn cael y cyfle i ddeall pam a sut y mae hyn yn cael ei gyflawni. Os oes angen, treuliwch ychydig o funudau yn ystyried gwahanol ffontiau, lluniau a'r math o iaith a ddefnyddir ym mhob papur newydd, a thrafodwch a oes rheswm dros ddefnyddio'r gwahanol arddulliau hyn.



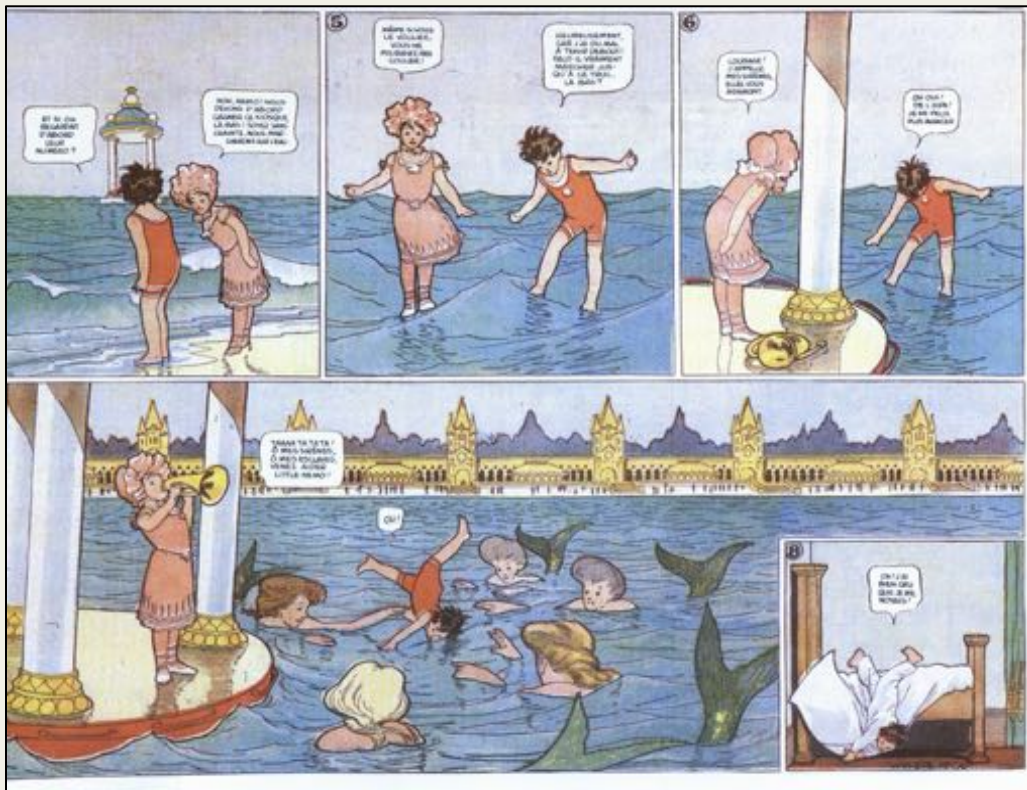
Esbyliad dynol-ryw wedi'i gyfleu drwy ddilyniant o ddelweddau (uchod, Nicky Arcscott 2019)

'Little Nemo in Slumberland' gan Windsor McCay 1905-14 (isod); enghraifft gynnar o gelf gomig (http://commons.wikimedia.org/wiki/File:Little_Nemo_sea.jpg)

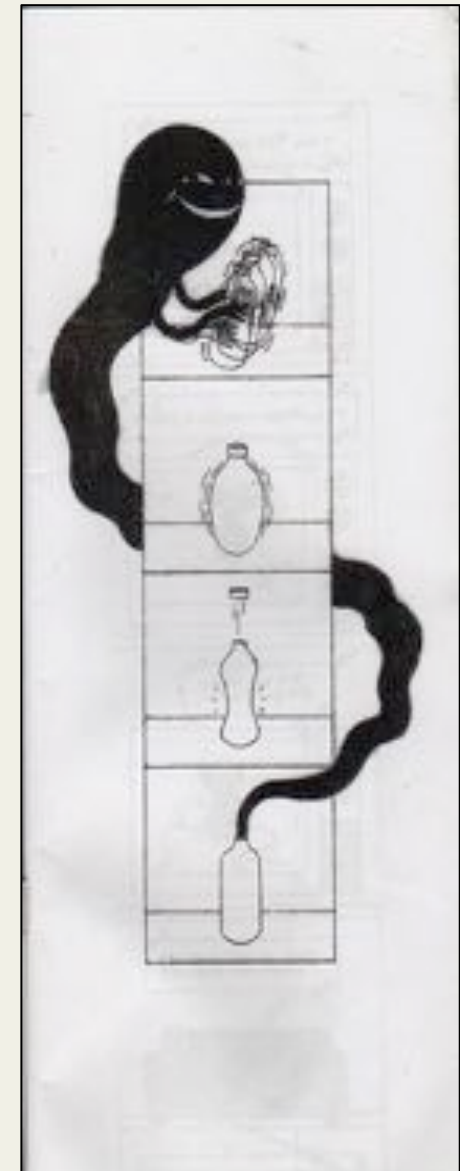


1878 'The Horse in Motion' cyfres o lun iau gan Eadweard Muybridge (uchod) a elwir yn aml yn ffilm fud gynnar (https://commons.wikimedia.org/wiki/File:The_Horse_in_Motion.jpg)

Darluniad dideitl (isod) gan yr artist Vincent Fritz sy'n chwarae â chysniad dechrau/diwedd. Ei ddefnyddio gyda chaniatâd V. Fritz



'Flight SK-686' gan y darlunydd Emma Hanquist (isod); ei ddefnyddio gyda chaniatâd E. Hanquist





Sampl o Frodwaith Bayeux yr 11eg ganrif sy'n 70m o hyd ac sy'n dangos y cyfnod cyn Y Gwrcwest Normanaidd
https://en.wikipedia.org/wiki/Bayeux_Tapestry#/media/File:Bayeux_Tapestry_scene29-30-31_Harold_coronation.jpg

Darn o 'Mobile Tales' (chwith) gan fyfyrwyr Criw Celf ym Mhowys, yn archwilio'r broses o adrodd storïau trwy symudion crog (llun gan N. Arscott)



Cerflun 'Three Wise Monkeys' (uchod) yn cynrychioli'r ddihabeb 'clywed dim drwg, gweld dim drwg, siarad dim drwg' (llun gan Tumi, 1983
https://commons.wikimedia.org/wiki/File:Three_wise_monkeys_figure.JPG)

Polyn Totem K'alyaan gan lwyth y Tlingit Kiks.ádi, (ar y chwith), fe'i codwyd ym Mharc Cenedlaethol Hanesyddol Sitka (Alaska, UDA) i goffáu'r bywydau a gollwyd ym mrwydr Sitka, 1804. Llund gan Robert A. Estremo, hawlfraint 2005
<https://creativecommons.org/licenses/by-sa/2.5/deed.en>

Dawnswraig Kathak, India (ar y dde)

Yn draddodiadol, priodolwyd Kathak i feirdd teithiol gogledd India hynafol, a elwir yn Kathakars neu adroddwyr storïau. Adroddir y stori drwy eirfa ddatblygedig yn seiliedig ar ystumiau'r breichiau a rhan uchaf y corff, mynegiant wyneb, symudiadau llwyfan, plygu a throi.

Llund gan Suyash Dwivedi 2017
<https://creativecommons.org/licenses/by-sa/4.0/deed.en>



Gweithgaredd 2: Comigau Barddoniaeth

Mae'r gweithgaredd hwn yn cyflwyno'r dysgwyr i gysyniad y comig barddoniaeth ac yn archwilio'r berthynas rhwng testun a delwedd a sut y gall y berthynas hon effeithio ar ein dehongliadau unigol (90-120 munud)

Deunyddiau:

- Darnau mawr o bapur a phennau
- Papur cryf A3 ac amryw o ddeunyddiau fel papur sgrap, inc a phennau caligraffi, siarcol, pennau celf, cylchgronau/papurau newydd, glud, camera/taled/argraffydd, teipiadur

Ymarfer 1: Symbolau Gweledol

(Rhowch ryw 15 munud ac anogwch drafodaeth ynghylch y gwaith celf a'u hymatebion iddo).

Ffurfiwch grwpiau a rhowch ddarn mawr o bapur a phennau i bob un. Dylai pob grŵp allu gweld y comig.

Gofynnwch iddyn nhw nodi'r canlynol:

- Faint o symbolau gweledol allwch chi eu gweld yn y comig?
- Trafodwch eich dehongliad personol o'r ystyr y tu ôl i bob un o'r symbolau hyn.
- Penderfynwch sut y mae pob un o'r symbolau gweledol hyn yn helpu i adrodd stori Eric.
- A oes unrhyw symbolau yn cael eu hailadrodd?
- Pa symbolau ydych chi'n cysylltu â nhw? Pam?

Efallai hoffech chi gynnwys gweithgaredd 1 (ar dudalen 8 o'r adran Cymraeg a Saesneg) yn eich cynllun gwers: fe'i cynlluniwyd yn arbennig i helpu dysgwyr ac addysgwyr i archwilio'r cysyniad o ddehongliadau personol/unigol o farddoniaeth neu gelf weledol.

Nicky Arscott: "Roeddwn i eisiau darganfod ffordd ddiddorol o ddangos 'ehediad' Eric o wlad ei febyd – un symbol o'i hunaniaeth a fyddai'n cael ei ailadrodd drwy gydol y comig. Gofynnais iddo ba aderyn y byddai pe gallai fod yn unrhyw aderyn o gwbl. Dyma oedd ei ymateb:

*O na bawn i'n Ezruli
I sugno neithdar y Rhosyn Saron
Awel y bore yn fy chwythu
Yma ac acw
O nentydd Namonge
Y tu ôl i dŷ fy mam
Hyd at do Mongo Mo Ndemi, y cawr.
O na bawn i.*

("Ezruli" yw'r aderyn lleiaf yn nheulu 'Adar yr Haul')."

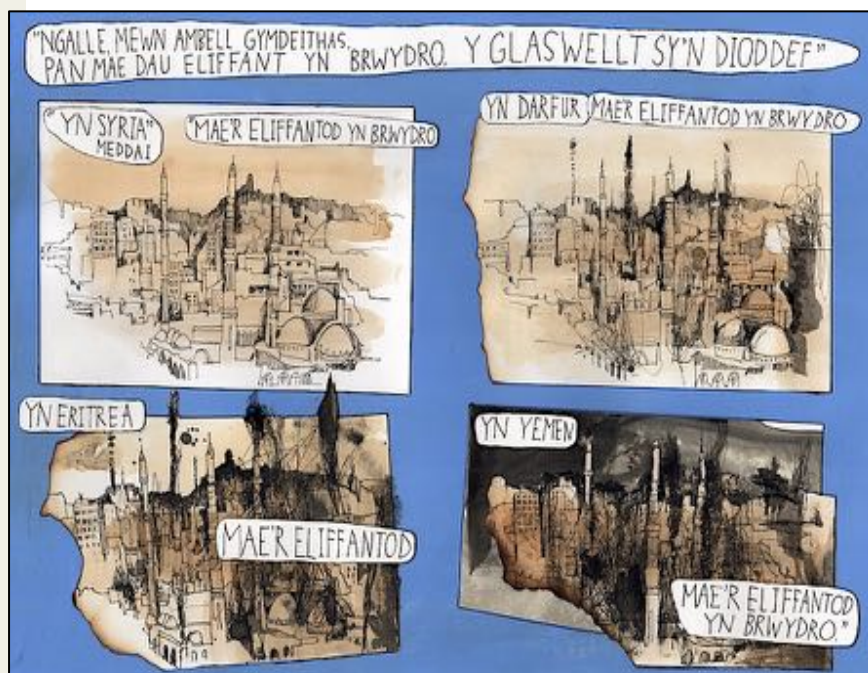


Ymarfer 2: Diffinio'r Comig Barddoniaeth

Ceir sawl diffiniad o gomigau barddoniaeth (neu farddoniaeth gomigau). Weithiau cânt eu diffinio yn syml fel cerddi sydd wedi'u troi'n gomigau. Mae pobl eraill yn ystyried bod comigau barddoniaeth yn fwy o brofiad sy'n dibynnu ar y gwaith celf a'r farddoniaeth yn cyfuno i greu rhywbeth newydd.

"... mae angen i'r genre gael ei ddiffinio yn sylfaenol fel cyfuniad annatod o gomigau a barddoniaeth, ni ddylid gallu hepgor y naill na'r llall. Yn fy marn i, byddai'r comigau barddoniaeth gorau yn methu'n llwyr (neu ar y gorau yn cael eu bychanu'n ddychrynlyd) pe byddech yn tynnu naill ai'r farddoniaeth neu'r gelf o'r cyfansoddiad"

--Chrissy Williams, golygydd 'Over the Line: An Introduction to Poetry Comics'



TRAFODWCH:

Edrychwch ar dudalen 11 o 'Tystiolaeth: Tair Cerdd' (ar y chwith)

- Yn eich barn chi, beth yw'r ystyr y tu ôl i'r dudalen hon?
- Pwy neu beth yw'r elfffantod a beth yw effaith y ffaith eu bod yn brwydro? Pwy neu beth yw'r gwair?
- Trafodwch a fyddai'r ystyr yna
 - pe byddech yn tynnu'r farddoniaeth i ffwrdd, a
 - pe byddech yn tynnu'r lluniau i ffwrdd.

Ymarfer 3: Creu Comigau Barddoniaeth

Gan ddefnyddio'r deunyddiau sydd ar gael, gofynnwch i'r dysgwyr greu eu comig barddoniaeth un dudalen eu hunain, yn seiliedig ar daith y maen nhw, neu rywun arall wedi'i gwneud.

Gofynnwch i'r dysgwyr ystyried y penderfyniadau artistig y maen nhw'n eu gwneud er mwyn cyfathrebu eu syniadau drwy ofyn cwestiynau megis:

- fyddwch chi'n creu **trosiad** neu **symbol** yn eich comig barddoniaeth?
- fyddwch chi'n defnyddio **paneli**, ac os felly, faint?
- ble byddwch chi'n rhoi eich **testun** ar y dudalen?
- sut byddwch chi'n sicrhau nad yw eich gwaith yn ddim mwy na llun o'r hyn y mae'r geiriau'n eu dweud, neu fel arall?

Anogwch y dysgwyr i ddefnyddio geiriau a delweddau gyda'i gilydd mewn modd sy'n meithrin cyfleoedd ar gyfer ystyron a dehongliadau newydd.

Mae rhagor o enghreifftiau o fathau amrywiol o gomigau barddoniaeth neu farddoniaeth gomigau ar gael ar-lein. Mae cyhoeddwyr comigau barddoniaeth yn cynnwys: **INK BRICK** www.inkbrick.com (USA) a **Sidekick Books** www.sidekickbooks.com (UK)



Ifor ap Glyn, Idrissa Nimba Camara ac Eric Ngalle Charles, Eisteddfod Genedlaethol Cymru 2018

Gweithgaredd 1: Dehongli

Nod yr ymarfer canlynol yw helpu'r dysgwyr i ddeall cysyniad dehongliadau personol neu unigol o gelf (60 munud).

Dechreuwch drwy wyllo Eurig Salisbury yn darllen y gerdd 'Dideitl' o 'Tystiolaeth: Tair Cerdd' (<https://youtu.be/lzTE9zj27GM>) CYN edrych ar y comig. Efallai hoffech chi ei wyllo fwy nag unwaith.

'Rwy'n aros i ti fy nghladdu' yw llinell olaf y gerdd. Mae gan y dysgwyr 2 funud i ddarlunio eu dehongliad o'r llinell hon ar ddarn o bapur sgrap. Ar ôl 2 funud gofynnwch i'r dysgwyr godi eu lluniau fel bod pawb yn gallu eu gweld.

- i. Pa mor debyg yw'r dehongliadau?
- ii. Faint o gerrig beddi/rhawiau/clociau sydd?
- iii. A oes angen esboniad ar unrhyw luniau?

Gwnewch yr ymarfer eto gan ddefnyddio union yr un llinell o'r gerdd, ond y tro hwn, gwaharddwch y dysgwyr rhag darlunio dehongliadau mwy llythrennol (h.y. cerrig beddi, rhawiau, clociau) er mwyn eu hannog i feddwl yn llai llythrennol ynghylch sut i ddelweddu'r llinell o'r gerdd.

Eto, codwch y lluniau er mwyn i'r grŵp gael eu gweld. Y tro hwn, pa mor wahanol yw'r dehongliadau? Pam? Beth sy'n gwneud i ni ddehongli pethau'n wahanol? Noder: Gallwn elwa ar y gwahaniaeth hwn mewn modd diddorol a chreadigol, ac yn y pen draw, gallem greu gwaith celf sy'n fwy 'anodd' ei dehongli gydag ystyron cudd a all wneud i ni feddwl yn fwy.

Nawr darllenwch 'Tystiolaeth: Tair Cerdd' gyda'ch gilydd. Efallai hoffech chi ei ddarllen fwy nag unwaith.

TRAFODWCH:

- i. Sut y mae'r comig barddoniaeth yn gwneud i chi deimlo? Pa emosiynau ydyw'n eu hysgogi ynddoch?
- ii. A oes unrhyw dudalennau yn y comig sy'n eich drysu?
- iii. Ydy'r comig yn newid eich dealltwriaeth o'r llinell olaf? Pam?
- iv. Ydy'r comig barddoniaeth yn eich ysgogi i eisiau gwybod mwy am gefndir Eric?

Gweithgaredd 2: Technegau Llenyddol a Gweledol

Nod yr ymarfer canlynol yw helpu'r dysgwyr i feddwl am y technegau y mae artistiaid yn eu defnyddio i gyfathrebu eu syniadau (*rhowch ryw 10 munud*).

GWAITH GRŴP:

Ffurfiwch grwpiau a gofynnwch i bob un ohonynt drafod y gwahaniaeth rhwng:

FFOADUR

CEISIWR LLOCHES

MEWNFUDWR
ANGHYFREITHLON

MUDWR
ECONOMAIDD

EX-PAT

Pa hawliau cyfreithlon sydd gan bob un?

Beth sy'n diffinio eu hunaniaeth?

TRAFODWCH:

Dewch â'r grwpiau at ei gilydd i drafod y diffiniadau, gan eu cymharu â'r diffiniadau ar dudalen 15.

Mae'n bwysig bod y dysgwyr yn cael cymorth i adnabod a herio'n effeithiol unrhyw ragfarn, hiliaeth ac ystrydeb sy'n cael eu mynegi. Gellir dod o hyd i ragor o adnoddau dysgu ar gyfer athrawon yn: <https://hwb.gov.wales/repository/resource/68555df8-a891-42ff-8b37-8cacef08ac7d/cy>

GWAITH GRŴP:

(*Rhowch ryw 20 munud ac anogwch drafodaeth ynghylch y gwaith celf a'u hymatebion iddo*).

Nawr rhowch bennau a darn mawr o bapur i bob grŵp. Dylai pob grŵp allu gweld y comig. Gofynnwch iddyn nhw nodi enghreifftiau o sut y mae 'Tystiolaeth: Tair Cerdd' yn eu helpu i ddychmygu sut beth yw bod yn berson sydd wedi'i ddadleoli. Gallen nhw gynnwys technegau a dyfeisiau llenyddol a gweledol, gan ddefnyddio colofnau fel hyn:

Enghraifft

"Mae'r eliffantod yn brwydro"

Dyfaïs Weledol/ Lenyddol

Trosiad ar gyfer rhyfel/grym

Effaith

Yn dangos diymadferthedd unigolion yn wyneb rhyfel/ amgylchiadau

Gall dyfeisiau llenyddol eraill gynnwys:

- personoli
- ailadrodd
- iaith synhwyraidd

- symbolaeth
- cyffelybiaeth
- diarhebbion

Gall technegau gweledol gynnwys:

- symbolaeth
- ailadrodd
- defnydd lliw
- lleoliad y testun ar y dudalen

LEFEL 3 – Rwy'n gallu adnabod rhai o'r delweddau

LEFEL 4 – Rwy'n gallu gwneud sylwadau ar sut y mae rhai o'r delweddau yn gwneud i mi deimlo

LEFEL 5 – Rwy'n deall sut y mae rhai delweddau yn cael eu defnyddio i greu effaith

LEFEL 6 – Rwy'n gallu adnabod a gwneud sylwadau ar batrymau a strwythur yn y defnydd o iaith/ delweddau

LEFEL 7 – Rwy'n gallu dangos sut y mae rhywfaint o'r iaith/delweddau a ddefnyddir yn cyfrannu at effaith gyffredinol ar y darlennydd

LEFEL 8 – Rwy'n gallu esbonio'n glir sut y mae iaith/delweddau yn cefnogi nod yr awdur.

Gweithgaredd 2: Hunaniaeth a Throsiad Personol

Nod yr ymarfer hwn yw archwilio'r cysylltiadau rhwng hunaniaeth, adrodd storïau a dealltwriaeth (45-60 munud).

Yn aml, mae'n rhaid i bobl sy'n ceisio lloches adrodd eu profiadau dro ar ôl tro.

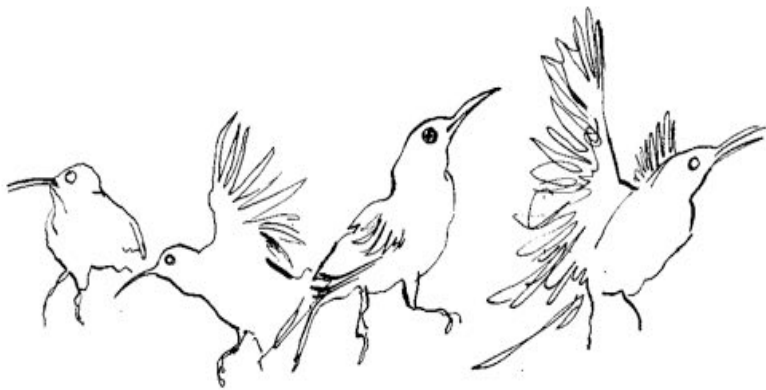
TRAFODWCH: Sut y gallai adrodd stori drwy farddoniaeth/ perfformiad/ celf helpu pobl fel Eric i orchfygu trawma eu profiadau?

Gwylwch y ffilm fer am y prosiect Tystiolaeth: Tair Cerdd yn <https://youtu.be/1gkdRrFKrVg>

Ymarfer 1: Trafodwch

- Ydy'r ffilm yn eich ysgogi i ofyn cwestiynau newydd am y comig neu am y bobl a wnaeth ei greu? Sut y mae gwybod am gefndir rhywun yn eich helpu i'w ddeall yn well?
- Sut mae gwybod am gefndir artist neu awdur yn eich helpu i gysylltu â'r gwaith ysgrifennu neu gelf y maen nhw'n ei greu?
- Trafodwch gelf, a'i heffeithiolrwydd fel modd o gyfathrebu. Gallech ddefnyddio llenyddiaeth, ffilm, teledu...

Dywed Nicky Arscott (y darlunydd) "Roeddwn i eisiau darganfod ffordd ddiddorol o ddangos 'ehediad' Eric o wlad ei febyd – un symbol o'i hunaniaeth a fyddai'n cael ei ailadrodd drwy gydol y comig. Gofynnais iddo ba aderyn y byddai pe gallai fod yn unrhyw aderyn o gwbl. Dyma oedd ei ymateb:



O na bawn i'n Ezruli
I sugno neithdar y Rhosyn Saron
Awel y bore yn fy chwythu
Yma ac acw
O nentydd Namonge
Y tu ôl i dŷ fy mam
Hyd at do Mongo Mo Ndemî, y cawr.
O na bawn i.

Ezruli yw'r aderyn lleiaf yn nheulu 'Adar yr Haul'."

Ymarfer 2:

i. Crëwch drosiad personol (neu symbol) i ddisgrifio eich hun. Gallai ddisgrifio agwedd ar eich hunaniaeth, neu brofiad yr ydych chi wedi'i gael. Beth ydyw am y trosiad yr ydych chi wedi'i ddewis sy'n helpu i gyfleu'r wybodaeth hon amdanoch chi?

ii. Crëwch ddarn o ysgrifennu neu naratif gweledol byr yn seiliedig ar y trosiad personol yr ydych chi wedi'i greu.

GWAITH PELLACH: CREU NARATIF GWELEDOL

Dengys ymchwil ei bod yn bosibl defnyddio naratifau gweledol i gefnogi plant i ddeall barddoniaeth (gweler y dolenni ar dudalen 16).

Gofynnwch i'r myfyrwyr greu eu hymateb personol i gerdd wahanol. Gallai'r dysgwyr ymchwilio i feirdd eraill sydd wedi'u dadleoli neu eu carcharu y mae PEN Cymru (neu PEN rhyngwladol) yn eu cefnogi, a dewis un bardd neu un gerdd i ganolbwyntio arno.



ABCh / ABICH / DINASYDDIAETH

Eric Ngalle Charles ac Eurig Salisbury. Cydnabodau llun: Elin Crowley

Dechreuwch drwy ddarllen 'Tystiolaeth: Tair Cerdd' gyda'ch gilydd. Efallai hoffech ei ddarllen fwy nag unwaith.

Gweithgaredd 1: Hybu Dealltwriaeth

Nod yr ymarfer canlynol yw helpu'r dysgwyr i gwestiynu ystrydebau ac i feddwl am sut y gall celf hybu dealltwriaeth (45 munud).

GWAITH GRŴP

Ffurfiwch grwpiau a gofynnwch i bob un drafod y gwahaniaeth rhwng:

FFOADUR

CEISIWR LLOCHES

MEWNFUDWR
ANGHYFREITHLON

MUDWR
ECONOMAIDD

EX-PAT

Pa hawliau cyfreithiol sydd gan bob un?

Beth sy'n diffinio eu hunaniaeth?

TRAFODWCH:

Dewch â'r grwpiau ynghyd i drafod diffiniadau, gan eu cymharu â'r diffiniadau ar dudalen 15.

Mae'n bwysig bod y dysgwyr yn cael cymorth i adnabod a herio'n effeithiol unrhyw ragfarn, hiliaeth ac ystrydeb sy'n cael eu mynegi. Gellir dod o hyd i ragor o adnoddau dysgu ar gyfer athrawon yn: <https://hwb.gov.wales/repository/resource/68555df8-a891-42ff-8b37-8cacef08ac7d/cy>

Nawr rhowch bennau a darn mawr o bapur i bob grŵp. Dylai pob grŵp allu gweld y comig. Gofynnwch iddyn nhw nodi enghreifftiau o sut y mae 'Tystiolaeth: Tair Cerdd' yn eu helpu i ddyfalu sut beth yw bod yn berson sydd wedi'i ddadleoli. Gall y dysgwyr wneud nodiadau/ tynnu lluniau. (parhad)

Ystyriwch:

- sut brofiad oedd gadael ei gartref a'i deulu i Eric
- sut brofiad oedd bod yn fewnfudwr anghyfreithlon yn Rwsia
- sut brofiad oedd ceisio lloches yn y DU

**Pa emosiynau y mae Eric yn ceisio eu cyfleu drwy ei farddoniaeth?
Pam?**

Ydych chi'n cysylltu ag unrhyw beth yn arbennig?

Beth mae'r comig yn ei ddweud wrthym am hunaniaeth Eric?

Mae PEN
Cymru yn un
o'r 145 o
ganolfannau
PEN mewn

dros 100 o wledydd ledled y
byd. Mae'n aelod o PEN
rhyngwladol, prif lais
llynyddiaeth fyd-eang.



Nawr gwylwch y ffilm fer ynghylch y prosiect Tystiolaeth: Tair Cerdd (<https://youtu.be/1gkdRrFKrVg>)

TRAFODWCH:

Ydy'r ffilm yn eich helpu i ddeall unrhyw beth arall am y comig neu'ch ymateb iddo?

Sut y mae gwybod am gefndir rhywun yn eich helpu i'w ddeall yn well?

Sut y mae gwybod am gefndir artist neu awdur yn eich helpu i gysylltu â'r gwaith ysgrifennu neu gelf y mae'n ei greu?

Mae PEN yn hyrwyddo llenyddiaeth ac yn amddiffyn rhyddid mynegiant. Mae'n ymgyrchu ar ran awduron ledled y byd sy'n cael eu herlid neu eu carcharu, neu sy'n destun aflonyddwch ac ymosodiadau am yr hyn maen nhw wedi'i ysgrifennu. Mae ganddo bwyllgorau yn cynrychioli awduron yn y carchar, hawliau cyfieithu ac ieithyddol, menywod sy'n awduron a phwyllgor heddwch.

Trafodwch bwysigrwydd amddiffyn rhyddid mynegiant artistig.



Gweithgaredd 2: Noddfa

Mae'r gweithgaredd hwn yn annog y dysgwyr i ystyried beth yw bod yn berson sydd wedi'i ddadleoli, ac i archwilio cysyniad 'noddfa' (45-60 munud).

Gwylwch y ffilm 'Most Shocking Second a Day' gan Achub y Plant yn <https://www.youtube.com/watch?v=RBQ-loHfimQ>

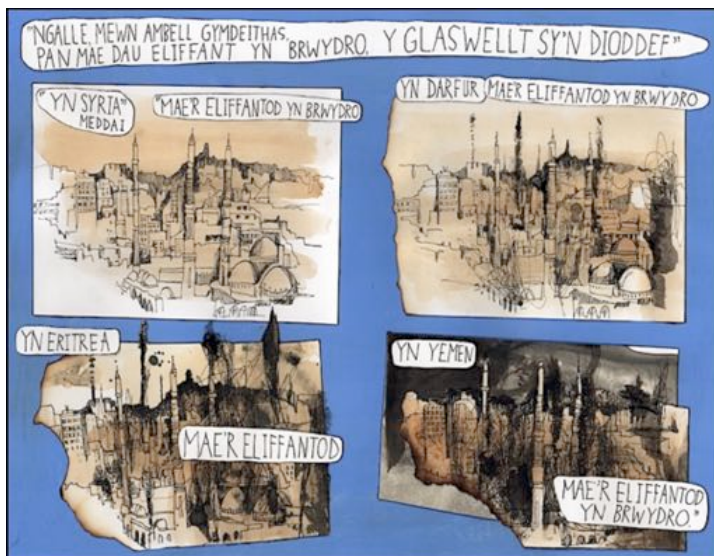
TRAFODWCH:

Sut mae'r ffilm hon yn gwneud i chi deimlo?

Beth y mae'r ffilm yn ceisio ei gyfleu i ni am bobl sy'n ffoi o'u gwledydd?

Beth yw rhai o'r problemau sy'n wynebu pobl sy'n ffoi o'u gwledydd?

Trafodwch gelf (gan gynnwys ffilm) a'i heffeithiolrwydd fel modd o gyfleu storïau.



Edrychwch ar dudalen 11 o 'Tystiolaeth: Tair Cerdd' (i'r chwith)

Beth yw eich dehongliad personol chi o dudalen hon y comig?

Pwy neu beth yw'r 'eliffantod' a beth yw effaith y ffaith eu bod yn brwydro?

Pwy neu beth yw'r gwair?

(Dylid annog y dysgwyr i ymchwilio'r lleoliadau penodol y cyfeirir atynt yn y gerdd)

TRAFODWCH:

Fel grŵp, gwnewch restr o'r rhesymau pam mae pobl yn ffoi o'u gwledydd. (DS – Gallai hyn gynnwys enghreifftiau fel newid hinsawdd, hawliau LGBT, blogio gwleidyddol. Mae rhagor o bwyntiau trafod ar gael yn <https://www.unhcr.org/uk/59d231bf4>).

Yn eich barn chi, pa dudalen o'r comig sy'n diffinio noddfa i Eric? Beth yw ystyr 'noddfa' i chi?

Dywedir yn aml bod gan y DU hanes o ddarparu noddfa i bobl sy'n ffoi rhag erledigaeth yn eu gwlad eu hunain.

Gofynnwch i'r dysgwyr ffurfio grwpiau a rhwch 20-30 munud iddynt drafod a ydynt o'r farn bod y datganiad hwn yn wir neu beidio, cyn cyflwyno eu casgliadau. Mae'n bosibl y byddant yn dymuno ystyried y cwestiynau isod, ynghyd â chynnal eu hymchwil eu hunain.

- Ydyn nhw'n gallu dod o hyd i enghraifft o ddinas, neu leoliad yn agos iddynt sydd wedi cynnig lloches i bobl sy'n ffoi rhag erledigaeth?
- Ydy eich ysgol/sefydliad chi yn noddfa?
- **Dinasyddiaeth weithredol:** sut y byddech chi'n mynd ati i wneud eich cymuned yn noddfa?

Mae Ysgol Noddfa yn ysgol sy'n ymrwymedig i fod yn lle diogel a chroesawgar i bawb, yn enwedig y rhai sy'n ceisio noddfa. Gallai hyn fod yn bobl a oedd mewn perygl bywyd yn eu gwlad eu hunain, sydd â thrafferthion yn y cartref, neu sy'n chwilio am le diogel. Mae rhagor o wybodaeth (gan gynnwys adnoddau dysgu, dathlu amrywiaeth, gweithgareddau gwrth-fwlio a syniadau gweithredu cadarnhaol) ar gael yn: <https://schools.cityofsanctuary.org/>

Ffoadur

“Unigolyn sydd, oherwydd ofn credadwy o gael ei erlid oherwydd ei hil, crefydd, cenedligrwydd, aelodaeth o grŵp cymdeithasol penodol neu farn wleidyddol, y tu allan i wlad ei genedligrwydd ac sy’n methu, neu, oherwydd yr ofn hwnnw, yn anfodlon manteisio ar amddiffyniad y wlad honno; neu sydd, ac yntau heb genedl, y tu allan i’r wlad yr arferai fyw ynddi ac yn methu â dychwelyd iddi oherwydd yr ofn hwnnw.” (Diffiniad o ffoadur yn ôl Confensiwn y Cenhedloedd Unedig 1951 yn ymwneud â Statws Ffoaduriaid)

Mae tua 85% o ffoaduriaid y byd yn byw mewn gwledydd datblygol, yn aml mewn gwrsylloedd. Twrci yw’r wlad sy’n cynnal y nifer mwyaf o ffoaduriaid yn y byd. Ar hyn o bryd, mae’n darparu diogelwch i 3.4 miliwn o ffoaduriaid o Syria. Yn 2017, roedd 1 o bob 6 o bobl yn Libanus yn ffoadur. Erbyn diwedd 2018 roedd y DU wedi ailgartrefu 13,961 o ffoaduriaid o Syria. Yn 2018 yn y DU, cafodd 30% o’r bobl a wnaeth cais am amddiffyniad lwyddiant. (Ffynhonnell: Cyngor y Ffoaduriaid)

Mudwr

Er nad oes diffiniad ffurfiol ar gyfer mudwr rhyngwladol, cytunai’r rhan fwyaf o arbenigwyr mai mudwr rhyngwladol yw rhywun sy’n newid y wlad y mae’n arfer byw ynddi, waeth beth yw’r rheswm dros y mudo neu’r statws cyfreithlon. (Adran yr Economi a Materion Cymdeithasol y Cenhedloedd Unedig)

Ceisiwr Lloches

Ceisiwr lloches yw rhywun sydd wedi gadael ei wlad ei hun, ac sy’n ceisio diogelwch rhag erledigaeth a cham difrifol yn erbyn ei hawliau dynol mewn gwlad arall, ond nad yw eto wedi’i adnabod yn ffoadur yn gyfreithiol, ac sy’n aros penderfyniad ar ei gais am loches. Mae ceisio lloches yn hawl dynol. Mae hyn yn golygu y dylai fod yn bosibl i bawb fynd i wlad arall i geisio lloches. (Amnest Rhyngwladol)

Mae system ceisio lloches y DU yn gymhleth ac wedi’i rheoli’n llym. Mae’r broses o benderfynu yn hynod galed ac mae ceisiadau llawer o bobl yn cael eu gwrthod. Mae’r rhan fwyaf o geiswyr lloches yn dlawd ac yn dioddef iechyd gwael a newyn. Ni chaniateir i bron i unrhyw un sy’n ceisio lloches weithio a chânt eu gorfodi i ddibynnu ar gymorth y wladwriaeth – gall hyn fod cyn lleied â £5 y diwrnod i fyw. Nid oes y fath beth â cheisiwr lloches ‘anghyfreithlon’ neu ‘ffug’. Yn ôl cyfraith ryngwladol, mae gan unrhyw un yr hawl i geisio lloches mewn unrhyw wlad sydd wedi llofnodi Confensiwn 1951 ac i aros yna nes bod yr awdurdodau wedi asesu ei gais. Yng Nghonfensiwn 1951 ceir cydnabyddiaeth y gall pobl sy’n ffoi rhag erledigaeth ddefnyddio ffyrdd afreolaidd o ddianc a cheisio lloches mewn gwlad arall – nid oes ffordd gyfreithlon o deithio i’r DU at ddiben penodol ceisio lloches. (Ffynhonnell: Cyngor y Ffoaduriaid)

Mewnfudwr Anghyfreithlon

Mae nifer o resymau, sy’n cael eu camddeall yn rheolaidd pam mae pobl yn cael eu hadnabod fel “mewnfudwyr anghyfreithlon”. Mae’n bosibl bod rhywun yn croesi ffin yn erbyn rheolau’r wlad y mae’n mynd i mewn iddi. Efallai fod rhywun yn byw mewn gwlad yn ôl ei rheolau, tan i’w fisa ddod i ben, neu gael ei ddiddymu neu nad oeddent yn gallu cyflawni ei amodau mwyach. Gall statws unigolyn newid heb yn wybod iddynt – mae rhai pobl yn cael eu hadnabod fel “mewnfudwyr anghyfreithlon” yn eu mamwlad hyd yn oed.” Tendayi Bloom, *The Conversation*

Nid yw pawb yn cytuno â’r term ‘mewnfudwr anghyfreithlon’: “Mae llawer iawn o bobl yn y DU, gan gynnwys plant sydd wedi eu geni neu eu magu yma, sy’n aros yn hirach na chyfnod eu fisa neu’n mynd yn bobl nad oes dogfennau ar eu cyfer oherwydd bod y system fewnfudo yn amhosibl ei defnyddio a’r ffioedd yn ormod. Rhywbeth i gnoi cil arni y tro nesaf y byddwch yn defnyddio’r term ‘anghyfreithlon’.” (Satbir Singh, Prif Weithredwr, Cyd-gyngor Lles Mewnfudwyr)

Ex-Pat (Pobl sy’n dewis byw dramor)

Mae Wikipedia yn diffinio ‘Ex-Pat’ fel person sy’n byw mewn gwlad arall nad yw’n wlad enedigol iddynt. Mae’r term hefyd yn cael ei ddefnyddio ar gyfer pobl sydd wedi ymddeol ac sydd wedi dewis byw y tu hwnt i’w gwlad enedigol.

GEIRFA

celf haniaethol – yn llai llythrennol wrth geisio cyfleu realiti; nid yw'n realistig

Bakweri – iaith a siaredir gan bobl wrth droed mynydd Camerŵn, yn perthyn yn agos i iaith Bantu

djembe – drwm, yn wreiddiol o Orllewin Affrica. Dywed pobl Malinké fod drymiwr medrus yn “gallu gwneud i'r djembe siarad”

delwedd – cynrychioli rhywbeth: llun

Jukuke – diafol arswydus, drwgargoel

llythrennol – cymryd ystyr mwyaf sylfaenol geiriau heb drosiad neu or-ddweud

cyfryngau – pwyntiau cyfathrebu torfol e.e. cyhoeddi, y we, darlledu

trosiad - dull ymadrodd lle mae gair neu ymadrodd yn cynrychioli rhywbeth arall (nad yw'n gweddu iddo'n llythrennol)

Mevomba – partner i Jukuke: gyda'i gilydd mae'r ddau yn hynod beryglus

chwedl – stori draddodiadol, weithiau yn ceisio esbonio rhywbeth yn y gymdeithas neu'r amgylchedd, ac yn aml yn cynnwys duwiau neu fodau goruwchnaturiol

naratif – cyflwyno cyfres o ddiwyddiadau, geiriau neu ddelweddau yn adrodd stori

personoli – priodoli nodweddion dynol i rywbeth nad yw'n ddynol

dihareb – dywediad: 'gwirionedd'

dilyniant – cyfres o ddelweddau, digwyddiadau neu eiriau sy'n dilyn ei gilydd mewn trefn benodol

symbol – rhywbeth sy'n cynrychioli rhywbeth arall, weithiau'n wrthrych materol

trosiad gweledol – cynrychioli rhywbeth gan ddefnyddio delwedd weledol, delwedd sydd i fod i gael ei deall fel symbol ar gyfer rhywbeth arall

DOLENNI DEFNYDDIOL

Adnodd dysgu **Creating Safe Spaces** gan PositiveNegatives:

<https://www.tes.com/teaching-resource/creating-safe-spaces-12081148>

Mynd i'r Afael â Hiliaeth

<https://hwb.gov.wales/repository/resource/68555df8-a891-42ff-8b37-8cacef08ac7d/cy>

Adnoddau Dysgu Ysgol Noddfa

<https://www.tes.com/teaching-resource/school-of-sanctuary-resources-asylum-seekers-and-refugees-11715917>

Defnyddio naratifau gweledol i gefnogi plant i ddeall barddoniaeth:

https://www.researchgate.net/publication/332396481_How_can_creating_visual_narratives_support_understanding_of_poetry_in_children_aged_12-14_years

Adnoddau Dysgu UNHCR

<https://www.unhcr.org/uk/teaching-about-refugees.html>

Refugee Action: cefnogaeth a chyngor i ffoaduriaid a cheiswyr lloches

<https://www.refugee-action.org.uk/>

Just For Kids Law: cefnogaeth, cyngor a chymorth cyfreithiol i bobl ifanc mewn trafferthion

<https://www.justforkidslaw.org>

Migrant Help UK: cyngor ac arweiniad annibynnol i gynorthwyo ceiswyr lloches yn y DU i fynd drwy'r broses ceisio lloches a'i deall; yn gallu rhoi cyngor ar hawliau, ond nid ydynt yn cael rhoi cyngor neu gynrychiolaeth gyfreithiol. Os nad ydynt yn gallu helpu, byddant yn rhoi rhestr o gynrychiolwyr cyfreithiol cymwys. <https://www.migranthelpuk.org/>

Wales PEN Cymru / PEN International: cefnogi awduron ledled y byd

<http://walespencymru.org/> | <https://pen-international.org/>

CYFIEITHIADAU

Bakweri:

Mama-ma weloooo, Njiya Ne

Njiyalene

Tata-Ma Welooo Njiya Ne njiyalene

Wama Nuka Too Mooli mekolikoli

Zri Ngweya Zruu

Zri Na muko Moli Mekolikoli Zri Na

Ngweya woo

Zri Nene Jujuke Na Mevomba

wa neya ene zre ya mawongor

“Mae’ llinellau hyn wedi’u cyfieithu ar dudalen 14 y comig. Wrth i chi deithio ar draw tirlun Bakweri, byddwch yn clywed gwahanol fersiynau o’r gân hon. Mewn un fersiwn daw’r rhybudd fel nodyn: cafodd y fam a’r tad eu lladd gan Jukuke a Mevomba, felly mae’r nodyn yn rhybuddio’r pentrefwyr wrth gyrraedd copa mynydd Mooli mekolikoli ni ddylent ddangos unrhyw flinder neu bydd Jukuke a’i ffrindiau yn ymddangos a bydd hi ar ben arnynt.” – Eric Ngalle Charles